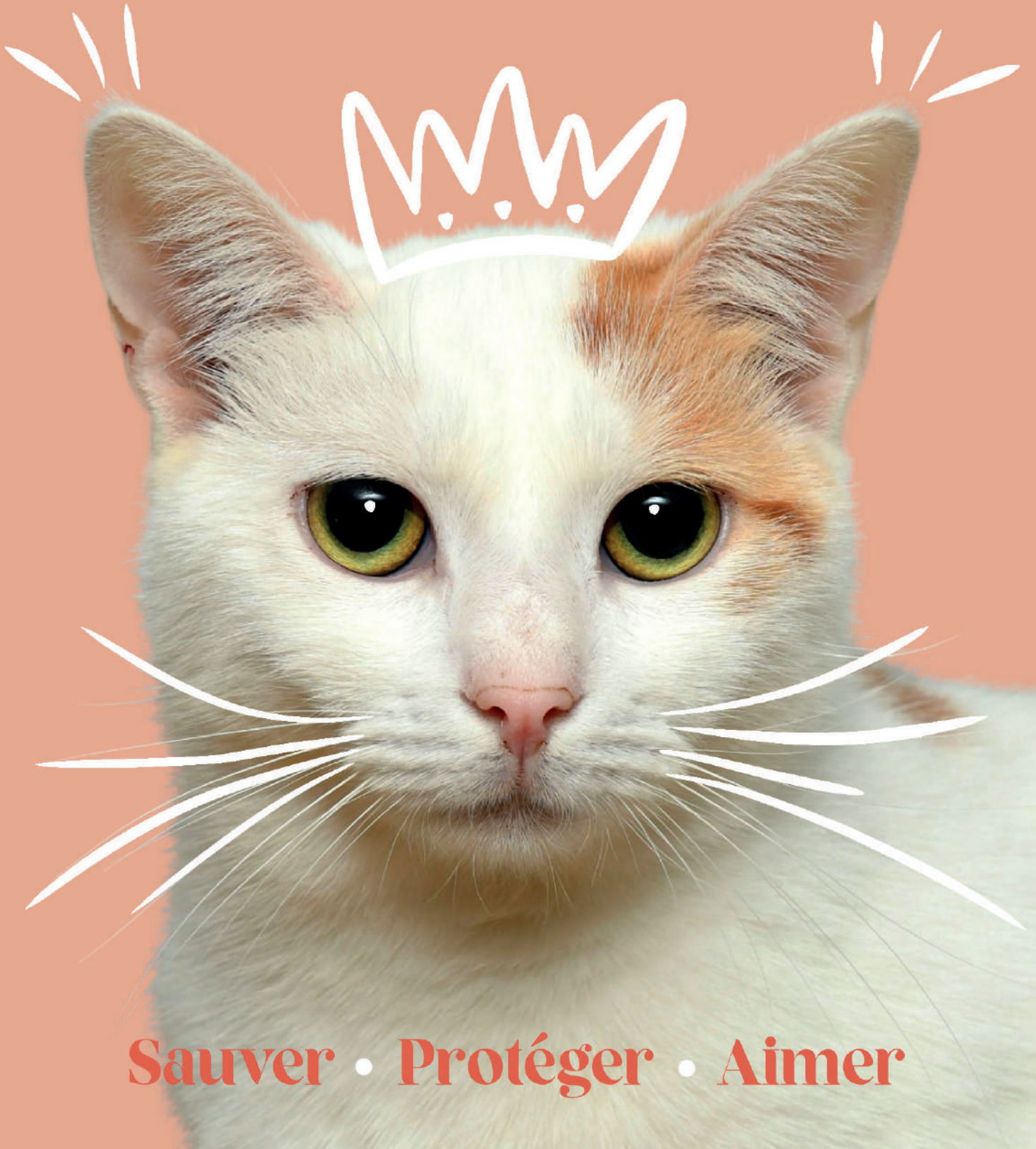


SPA
de STRASBOURG
— Depuis 1879 —



2
0
2
3



Sauver • Protéger • Aimer



VOX ANIMAE
Formations aux comportements animaliers 09 66 411 222

Des métiers-passion

- ▶ Comportementaliste canin
- ▶ Comportementaliste félin
- ▶ Educateur canin
- ▶ Attestation de connaissances (ACACED)
- ▶ Pet sitter... et bien d'autres !

www.vox-animae.com




Certification Qualité délivrée au titre de la catégorie actions de formation




UNIVERS
capella

Conseil et stratégie en communication • Conception graphique & digitale
Création d'univers et d'identité visuelle • Éco-graphisme

www.univers-capella.com

3%
de chaque projet
reversés à une association



Concept store dédié aux chiens et chats qui ont du goût
ouvert du mardi au samedi de 10h à 19h

45 rue du fossé des Tanneurs
67000 Strasbourg

[f](https://www.facebook.com/clubcroquette) [i](https://www.instagram.com/clubcroquette)
@clubcroquette



media plus distri mail

Notre refuge

7 rue de l'Entenloch (derrière Ikéa)
67200 Strasbourg - Cronenbourg

03 88 34 67 67
www.spa-strasbourg.org
accueil@spa-strasbourg.org

→ **Accueil**

- Ouvert du lundi au samedi de 10h à 12h et de 14h à 18h.
- Adoptions sur rendez-vous.
- Fermé les dimanches et jours fériés.

Sommaire

- 4 Le conseil d'administration
- 5 Le mot de la présidente
- 6 **L'amélioration au coeur de nos actions**
- 8 Message de la Vice-Présidente
- 9 La SPA remercie
- 10 Rapport moral 2022
- 12 Le refuge en 2022 : arrivées et départs
- 14 **La SPA de Strasbourg fait peau neuve**
- 16 De l'espoir en chatterie
- 18 Nos adoptés
- 20 Adoption : une course contre la montre
- 22 Les soins vétérinaires
- 24 Bénévoles avec le coeur
- 26 L'accueil : la vitrine du refuge
- 27 **La nouvelle charte d'engagement**
- 28 Court-métrage contre l'abandon
- 30 Les NACS, ces animaux oubliés
- 34 Hommage
- 36 Chenil, un lieux aux milles rencontres
- 38 Maltraitance, une histoire sans fin
- 44 **Sensibilisation en écoles**
- 46 Comment nous aider?



Revue annuelle de la SPA de STRASBOURG - 2022

Directrice de la publication : Maeva Fabbri

Rédaction : Maeva Fabbri - Catherine Bronner - Marie Amalfitano - Cindy Le Diberder - Caroline Pfender - Sophie Rigolet - Fabienne Eckert - Hayette Blanc & Valérie Vogel - Omer Demir

Mise en page : Univers Capella - www.univers-capella.com

Graphisme : Univers Capella

Impression : Exaprint - www.exaprint.fr

Crédits photos : SPA de Strasbourg - Woodoo Photography - Margot Glaz - Bénévoles de la SPA de Strasbourg.

Publication

Le conseil d'administration 2022



Marie Amalfitano
Présidente



Cindy Le Diberder
Vice-Présidente



Simon Boris
Trésorier



Nathalie Hoff
Responsable NACS



Caroline Pfender
Secrétaire



Pascale David
Responsable post-adoption

Agenda 2023

AU REFUGE DE LA SPA DE STRASBOURG

- **10 & 11 juin 2023** : Portes ouvertes du printemps
- **7 & 8 octobre 2023** : Portes ouvertes
- **2 et 3 décembre 2023** : Noël du refuge

LA SCÈNE À STRASBOURG

- **22 avril 2023** : Spectacle et concert caritatif

SALLE DU MANÈGE SOLIGNAC

- **17 juin 2023** : Assemblée générale

Dates susceptibles d'être modifiées en cas d'événements exceptionnels.

Le mot de la Présidente

Les deux années de pandémie ont eu des conséquences qui ont impactées l'ensemble du fonctionnement de notre refuge.

La chatterie, le chenil, le secteur des Nacs, ont été débordés par le nombre d'animaux accueillis et cela dès le mois de février où nous étions contraints de dépasser les normes autorisées en termes d'accueil. En cause, les effets de la reprise du travail en présentiel, les animaux habitués à une présence constante se sont retrouvés seuls et pour certains, ont développé des comportements trop difficiles à gérer.

L'augmentation très importante des situations de précarité, mais aussi, des chiens sont devenus les " fashion- victime " des races à la mode comme les malinois, les border-colley, les staffies achetés auprès d'animaleries ou d'élevage peu scrupuleux ou " récupérés " sur le Bon coin en deuxième voire troisième " main ". Ces chiens ont des besoins particuliers et leurs maîtres ne peuvent pas faire l'impasse d'une éducation adaptée au risque de dénaturer gravement leur comportement.

Et malheureusement encore beaucoup trop de situations de maltraitance. La dernière en date, relayée dans les médias, celle du petit Scooby-Doo, nous a tous bouleversé. Ce petit Jack, sauvé grâce au courage d'une voisine, n'a pas survécu au mauvais traitement subi pendant 14 ans et n'a pu profiter que pendant quelques jours, de l'amour apporté par ce couple de policiers présents lors de la réquisition.

Mais, heureusement, des bonnes nouvelles nous ont permis de tenir le coup, **de belles adoptions comme celle de Queros, Cyrius, notre mamie chat venue d'Ukraine** et bien d'autres.

L'acquisition de 2 nouveaux véhicules dont un électrique, obtenus grâce à une **subvention de France Relance**. Nous aurions souhaité profiter de cette aubaine pour financer des travaux d'agrandissement et d'isolation du refuge, mais nous n'avons pas obtenu d'autorisation de l'EMS, pour l'instant.

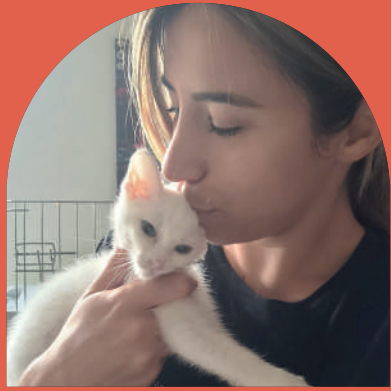
Nos bénévoles sont toujours sur le pont, quel que soit la météo. Un moment convivial a permis de saluer leur engagement sans faille dans les différents secteurs. **Je leur renouvelle, ici, toute mon admiration et mes sincères remerciements.**

Nous sommes ravis aussi de constater leur intérêt à suivre les formations que nous organisons qui leur permettent d'acquiescer les bons gestes afin d'optimiser la prise en charge des animaux.

La création de liens entre les différents refuges a été un objectif que je me suis fixé et, en compagnie de la directrice, **nous avons rencontré plusieurs SPA et associations du Grand Est.** Leurs constats sont identiques aux nôtres, et c'est grâce à la mutualisation de nos moyens, aux liens de solidarité créés que nous aurons plus de solutions pour affronter les difficultés.

Pour terminer, je tiens à remercier très chaleureusement **nos généreux donateurs, particuliers et entreprises, qui nous procurent les moyens de faire fonctionner correctement la SPA de Strasbourg !**

Marie Amalfitano - Présidente



L'amélioration au coeur de nos actions

L'année 2022 a été pour la SPA de Strasbourg synonyme de changements. Des changements qui ont permis de mieux nous structurer et d'améliorer notre organisation.

Aujourd'hui nous ne devons pas pâlir du chemin parcouru et encore moins du refuge que nous sommes.

Nous pouvons être fiers d'être un refuge qui n'euthanasie pas par convenance.

Fiers d'être un refuge qui propose 3 balades par jour à ses chiens grâce à des bénévoles investis.

Fiers d'être un refuge qui évolue avec son temps, où les plus jeunes comme les plus anciens œuvrent tous dans le même objectif : celui de choyer nos petits pensionnaires.

Fiers d'être un refuge qui accepte les chiens de catégories, malheureusement diabolisés alors qu'ils n'en sont pas moins tributaires de l'éducation humaine.

Fiers de ses salariés et bénévoles qui ne comptent pas les heures, ni ne se soucient de la météo pour venir travailler et aider au quotidien.

Fiers d'avoir mis en place des processus et un parcours d'adoption plus strict pour éviter au mieux les retours ou les adoptions "coup de cœur" sans réflexion.

Fiers de répondre à tous les signalements de maltraitance sans exception et de suivre nos enquêtes avec rigueur.

Cette liste pourrait être encore plus longue...

Cette année 2022 a été la création d'un pôle de sensibilisation dans les écoles maternelles et primaires. Car ce sont eux les adoptants de demain. Leur sensibilisation est plus qu'une priorité, je dirais même une nécessité.

Nous avons également créé de nombreux partenariats avec des établissements accueillant des enfants en situation de handicap, des jeunes avec des déficiences intellectuelles, des mineurs placés au titre de la protection de l'enfance, des centres

d'hébergement et d'accompagnement des personnes en précarité avec leurs animaux, tout cela pour qu'ils puissent renouer un lien de confiance avec d'autres êtres vivants. Les résultats sont très beaux à voir.

Avec l'explosion des abandons des NACS, nous avons embauché notre première salariée dédiée spécialement à ce secteur et une personne en service civique qui gèrent plus d'une cinquantaine de NACS par mois. Elles sont également aidées de nombreux bénévoles sensibles à la cause de ces petits animaux de compagnie.

La cellule maltraitance créée en 2021, ne cesse de croître avec la formation de nouveaux bénévoles, nous sommes désormais 30 enquêteurs à sillonner les rues de Strasbourg et ses alentours.

Ce beau chemin vers l'évolution et l'entraide, on ne compte pas l'arrêter là. Nous avons encore de beaux projets à mener comme la création d'un local spécialement dédié au NACS, la création d'espaces extérieurs pour le bien-être de nos chats, l'agrandissement du chenil afin d'augmenter notre capacité d'accueil, car malheureusement, les abandons sont toujours aussi nombreux. Les abandons en masse de l'été ont laissé place à des abandons constants toute l'année.

À la direction du refuge, il est de mon devoir et une de mes priorités de ne laisser aucun animal sur le bas-côté et grâce aux équipes et aux bénévoles, ensemble, nous pouvons réaliser de grandes choses, et ce, dans l'unique but de défendre ceux qui n'ont pas de voix : nos protégés.

Maeva Fabbri - Directrice

Kiko



Message de la Vice-Présidente

Chaque année, nous nous disons que ça ira mieux, force est de constater que cela devient de pire en pire...

Nous ne pouvons que déplorer le manque de prise de conscience sur l'adoption d'un animal.

Ceci est un engagement moral, physique et financier pour une durée moyenne de 12 ans, cela ne doit plus être sur un coup de tête sans se rendre compte de ce que cela engage.

Tous les animaux arrivés chez nous ont été des chiots, des chatons, des lapereaux... Et un jour, ils ne sont plus assez mignons, assez propres ou pas assez bien éduqués, du coup, on baisse les bras et on nous les ramène...

Cela ne devrait pas être aussi facile. Je pense être comme beaucoup de personnes, à se dire comment peut on faire ça, comment peut on abandonner, maltraiter, négliger ces petits êtres qui dépendent de nous.

Leurs vies dépendent de nous, leurs évolutions, leurs bien-être, ceci devrait tellement nous toucher et pourtant..

On aimerait que l'animal devienne un membre à part entière d'une famille et qu'en cas de difficulté l'abandon ne soit pas la solution de facilité.

Dans un monde meilleur, les refuges n'auraient pas besoin d'exister... C'est tout le mal que je nous souhaite, en attendant nous continuons à mener ce combat de tous les jours.

Cindy Le Diberder - Vice Présidente

Spécialiste du bois depuis 1963



Portes - Placards - Parquets - Terrasses - Lambris
Aménagement jardin - Bois - Panneaux - Service de pose ...

24 rue de Boulogne, Strasbourg - 03 88 79 29 00 - www.fischer-bois.com

**Merci beaucoup
Merci pour eux**



La SPA de Strasbourg remercie très généreusement

- Nos fidèles membres, donateurs, bénévoles, délégués enquêteurs, qui chaque année gâtent nos animaux
- La Mairie et l'Eurométropole de Strasbourg
- La Collectivité européenne d'Alsace
- Les vétérinaires
- Les services de Police et de Gendarmerie
- Les sapeurs-pompiers
- Les DNA, France Bleue Alsace, Radio DKL, Top Music, France 3, Pokaa, Alsace 20 et toutes les radios locales qui nous soutiennent
- Les sociétés Royal Canin, Adelya, Tryba, Laforêt Vendeheim
- Le Crédit Mutuel Strasbourg Europe et la Caisse d'Épargne Grand Est Europe
- Le Pôle emploi de Strasbourg
- Les Restos du Cœur
- La Banque Alimentaire
- Les Hypers et Supermarchés
- Les associations et les organismes sociaux



SARL E. JANTZI
Menuiserie - Ebénisterie - Agencement

12, rue Jean Henri Lambert
67100 STRASBOURG-NEUHOF
Tél. 03 88 39 62 39 - Fax 03 88 40 08 55
www.menuiseriejantzi.fr

Assemblée générale, rapport moral 2022

2022 fût enfin l'année des retrouvailles, nous aurons pu organiser toutes les manifestations qui nous tiennent à cœur et avons eu le plaisir de partager avec vous ces moments chaleureux auxquels nous tenons tant.

Evènements majeurs de l'année 2022 :

Journées portes ouvertes : 4 - 5 juin 2022

Assemblée Générale annuelle : 11 juin 2022

Rentrée des associations : 10 - 11 septembre 2022

Journées portes ouvertes : 8 - 9 octobre 2022

Village de Noël de Gerstheim : 26 novembre 2022

Noël du refuge : 3 - 4 décembre 2022

Ces manifestations rencontrent un vif succès grâce à l'investissement sans faille de nos chers bénévoles, salariés et membres qui s'attèlent à la tâche chaque année pour ces évènements qui demandent beaucoup de préparatifs. Pour tout ce temps passé pour que tout se passe au mieux un grand merci à vous.

Dons, collectes alimentaires, cagnottes 2022

Auchan Illkirch :

- 14 février 2022 : don de 471 € / don de croquettes pour chats et pour chiens, pâtée pour chats et chiens, litière soit un total de 549 kg de denrées et 107 kg de litière.
- 25 juin 2022 : don de 34 € / don de croquettes pour chats et pour chiens, pâtée pour chats et pour chiens, litière soit un total de 439 kg de denrées et 90 L de litière.

Botanic Fegersheim :

- 15 mars 2022 : don de 234 € / don de croquettes pour chats et pour chiens, litière soit un total de 190 kg de denrées et 45 L de litière.
- 13 juillet 2022 : / don de croquettes pour chats et pour chiens, litière soit un total de 484 kg de denrées.

Botanic Fegersheim :

- 15 mars 2022 : don de 234 € / don de croquettes pour chats et pour chiens, litière soit un total de 190 kg de denrées et 45 L de litière.
- 13 juillet 2022 : / don de croquettes pour chats et pour chiens, litière soit un total de 484 kg de denrées.

Botanic Obernai :

- 11 juin 2022 : don de croquettes pour chats et pour chiens soit un total de 190 kg de denrées.

Cora Mundolsheim :

- 25 et 26 février 2022 : don de 218 € / don de croquettes pour chats et pour chiens, don de pâtée pour chats et pour chiens, litière soit un total de 1702 kg de denrées et 534 L de litière

- 13 octobre 2022 : don de croquettes pour chats et pour chiens, don de pâtée pour chats et pour chiens, litière soit un total de 255 kg de denrées.

- 11 et 12 novembre 2022 : don de 293 € / don de croquettes pour chats et pour chiens, don de pâtée pour chats et pour chiens, litière soit un total de 1930 kg de denrées et 548 L de litière.

Leclerc Erstein :

- 26 février 2022 : : don de 316 € / don de croquettes pour chats et pour chiens, don de pâtée pour chats et pour chiens, litière soit un total de 4360 kg de denrées et 947 L de litière

- 09 novembre 2022 : don de croquettes pour chats et pour chiens, don de pâtée pour chats et pour chiens, litière soit un total de 182 kg de denrées.

Leclerc Geispolsheim :

- 27 juillet 2022 : don de croquettes pour chats et pour chiens, don de pâtée pour chats et pour chiens soit un total de 192 kg de denrées.

- 03 septembre 2022 : don de 210 € / don de croquettes pour chats et pour chiens, don de pâtée pour chats et pour chiens, litière soit un total de 471 kg de denrées et 42 L de litière.

Maxi Zoo Hautepierre :

- 01 juin 2022 : don de croquettes pour chats et pour chiens, don de pâtée pour chats et pour chiens, litière soit un total de 177 kg de denrées et 36 L de litière.

Maxi Zoo Vendenheim :

- 01 juin 2022 : don de croquettes pour chats et pour chiens, don de pâtée pour chats et pour chiens soit un total de 83 kg de denrées.

True Love shop : Don de harnais et manteaux

Cyno Pro : Don de harnais et colliers

Teaming : don de 381 €

Prizle : dons de 195,06 €

Cagnotte stérilisation des chats : dons de 2766 €

Cagnotte arrivée de nombreux abandons : 1800 €

Cagnotte frais vétérinaires NACS : dons de 3322 €

Cagnotte sauvatage 71 lapins : dons de 4895 €

Cagnotte opérations vétérinaires : 5132 €



Tout simplement MERCI !

Une association n'est rien et ne peut fonctionner sans toutes les personnes de l'ombre qui s'attèlent à la tâche toute l'année pour nous aider à offrir le maximum de confort à nos protégés.

Chacun donne de son précieux temps et cela sans compter par amour de nos pensionnaires.

Nous avons la chance d'avoir des salariés, bénévoles, membres dévoués qui œuvrent au quotidien pour la cause animale.

Certains jours la tâche est plus rude que d'autres avec son lot de tristesse, mais la cause est belle et **votre dévotion pour nos animaux est sans faille.**

Nous sommes tous au sein de la Spa pour la même raison et la même cause : offrir de l'amour, de la chaleur et de l'espoir à nos pensionnaires avec la promesse de jours meilleurs, **mais aussi pour mener des luttes et combats acharnés contre la maltraitance animale.**

Nous sommes fiers d'avoir des salariés, bénévoles et membres aussi investis que vous l'êtes.

C'est toujours enthousiaste et agissant avec le cœur que vous franchissez les portes de notre refuge afin de partager des instants de bonheur avec nos pensionnaires qui les chérissent tant et les attendent avec impatience.

Pour tout ce que vous faites au quotidien, c'est avec le cœur que je vous dis, un grand MERCI de répondre présents pour nos loulous.

Caroline Pfender - Secrétaire

Le refuge en 2022

Les arrivées

	PRÉSENTS AU REFUGE AU 1 ^{ER} /01/22	ABANDONS	FOURRIÈRE	CAPTURES	PLAINTES	RETOUR D'ANIMAUX ADOPTÉS	AUTRES MOTIFS	TOTAL
Chats	282	333	276	116	56	40	20	841
Chiens	86	174	49		96	71	38	428
Cochons d'Inde	4	24	7				4	35
Furet			1					1
Hamsters	2	10	3		1			13
Lapins	46	112	34		23	7	35	211
Oiseaux		9	3		2			14
Poule			2					2
Chinchilla		1						1
Poisson	2	1						1
Gerbilles		8	6					14
Rats, souris	5	8	19		10			37
Octodons		8					3	11
Mouton			1					1
Tortues d'eau	4		5					5
Tortues terrestres	2	4	7					11
Total	433	691	413	116	187	118	100	1625

**433 animaux présents
le 1^{er} janvier 2022**

Les départs

	PRÉSENTS AU REFUGE AU 31/12/22	ADOPTIONS	FAMILLE D'ACCUEIL	RELÂCHÉ	EUTHANASIE	DÉCÈS	AUTRES MOTIFS	TOTAL
Chats	253	745	3	30	22	22	2	870
Chiens	83	360	56		8	7	6	431
Cochons d'Inde	4	34				1		15
Furet	1							
Hamsters		14				1		15
Lapins	54	174	2		4	18	5	203
Oiseaux	3	11						11
Poule	1	1						1
Poisson	3							
Gerbilles	4	10						10
Rats, souris	4	37				1		38
Octodons	11							
Mouton		1						1
Tortues d'eau	1	8						8
Tortues terrestres	1	10				2		12
Total	423	1405	61	30	34	98	7	1635

**423 animaux présents
le 31 décembre 2022**

Notre refuge fait peau neuve

Toujours dans cette volonté de changement et d'évolution vers le mieux, nous avons repensé notre identité visuelle.

Nouveau logo, nouvelles couleurs, nouvelle charte graphique.

La volonté principale était d'actualiser notre logo et de le rendre cohérent avec nos missions principales : l'accueil et le sauvetage des chiens, des chats et des NACS.

En effet, l'ancien logo était composé d'un cheval et d'une vache et les nouveaux animaux de compagnie n'étaient pas représentés. Bien que nous intervenons dans le cadre de nos enquêtes sur des signalements à propos d'équidés ou de bovins, nous n'avons pas la structure adaptée pour les accueillir au refuge.

Quant aux NACS les grands oubliés de l'ancien logo, ils occupent désormais une place prépondérante au refuge, il était plus que nécessaire de les ajouter à notre identité.

Ainsi sont représentées les 3 familles d'animaux que nous accueillons régulièrement au refuge (chat, chien et lapin).

Le logotype se veut sobre et épuré, sans fioriture, pour suggérer que la place la plus importante est celle des animaux. Nous nous concentrons sur eux. D'un point de vue plus graphique, le chien, le chat et le lapin sont reliés entre eux, ceci pour signifier le lien et l'histoire qui les unit.

Il était aussi important de souligner que nous sommes un refuge indépendant et que nous existons depuis 1879. Un gage de confiance envers les personnes qui nous soutiennent, mais aussi auprès des adoptants et de nos partenaires.

Les couleurs de cette nouvelle charte graphique se veulent vives et modernes. Nous restons un refuge qui se veut dynamique et dont la communication s'adresse autant aux plus jeunes, qu'aux plus anciens.

Le refuge a donc fait peau neuve dans le but de se moderniser et d'être cohérent avec sa raison d'être. En continuant sur cette lancée, nous avons également créé notre compte TikTok, avec des vidéos de sensibilisation, des vidéos drôles, des vidéos de nos animaux à l'adoption ou encore de la vie du refuge.

Vous pouvez nous retrouver sur Instagram, Facebook et le petit dernier : TikTok.

 @spa_de_strasbourg

 @spa_strasbourg

 @s.p.a.refuge.strasbourg



Nous sommes ravis de pouvoir vous présenter notre nouvelle identité, après quelques mois de travail et l'implication de nos bénévoles pour le choix final. Vous pouvez découvrir ci-dessous, notre logo avant et notre logo après.

Avant

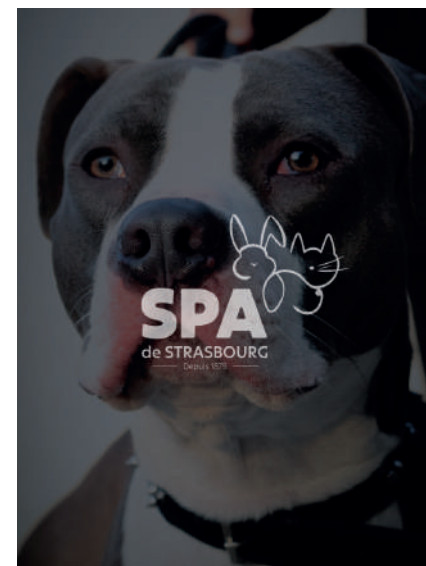


SPA DE STRASBOURG

Après



SPA
de STRASBOURG
Depuis 1879



Nous remercions également l'entreprise **Univers Capella**, studio de communication et de création graphique qui a travaillé sur notre nouvelle identité graphique avec bienveillance, créativité et passion.

www.univers-capella.com

Comportement - Education - Massage canin - Gym canine

Tou'tout Zen

Promenade éducative - Médical training
Fleurs de Bach - Elixirs floraux - HE - Aloe Vera - Phyto
Terrain privé clos

Sylvie Grundler-Riffart | Rue de la Tuilerie 67520 Nordheim 

06 07 43 77 02 | contact.toutoutzen@orange.fr * www.toutoutzen.fr

De l'espoir en chatterie

L'année 2022 a été pour l'équipe de la chatterie une année pleine de rebondissements, mais aussi pleine d'espoir pour nos petits protégés à quatre pattes.

Les abandons n'ont cessé d'affluer, à tel point que nous avons dû fonctionner avec une liste d'attente afin de pouvoir les accueillir dans les meilleures conditions possibles.

Mais fort heureusement, ces abandons ont quasiment été rattrapés par un grand nombre d'adoptions. En effet, c'est pas moins de **841 chats que nous avons pris en charge cette année et 745 ont été adoptés**. Et toutes ces adoptions, c'est bel et bien grâce à nos formidables adoptants qui ont eu suffisamment de patience et d'amour pour offrir une vie meilleure à ces petits êtres sensibles.

Entre les nouveaux arrivants ayant subi des maltraitements, les décès au refuge qu'on ne peut malheureusement que regretter, le retour des chats adoptés qui n'étaient visiblement pas au goût des adoptants, mais aussi les décès accidentels quelques jours ou semaines après être arrivés au sein de leur famille. Nos cœurs ont souvent été meurtris suite à ces mauvaises nouvelles.

Ces épreuves difficiles nous rendent toujours plus vigilants quant à leur bien-être, mais surtout à leur avenir en dehors du refuge.

C'est pourquoi, nous nous devons d'être de plus en plus stricts au niveau des adoptions. En effet, lorsque vous prenez un rendez-vous en chatterie, nous vous poserons beaucoup de questions, car nous avons tout simplement besoin de ces renseignements pour vous trouver le chat qui vous correspondra le mieux et inversement.

Et oui, c'est tout à fait possible que lors de votre rendez-vous, nous n'ayons pas de chat à vous proposer, car beaucoup d'entre eux sont craintifs, malades ou bien doivent avoir accès à un extérieur. **Nous ne cessons de le dire, mais une adoption doit être un acte réfléchi**, vous allez accueillir un nouveau membre de la famille dont vous serez responsables tout au long de sa vie. Aussi, une adoption peut prendre beaucoup de temps avant de trouver l'animal qui vous conviendrait.



Lorsqu'un chat a enfin trouvé une famille, nous ne sommes jamais à l'abri qu'il ne revienne pas au refuge. Cela est évidemment un traumatisme pour eux, mais également un échec et un crève-cœur pour l'équipe. Les raisons diffèrent, mais ne nous suffisent jamais pour accepter un deuxième (voir troisième) abandon. Ainsi, les erreurs de certains, vont nous pousser à être plus sélectifs vis à vis des futurs adoptants. **Car, croyez le ou non, mais durant leur séjour au refuge, ils sont tous autant qu'ils sont, nos petits "bébés d'amour"** et nous vous les confions précieusement dans l'unique but que les portes du refuge ne soient plus qu'un mauvais souvenir.

Nous en profitons donc pour remercier de tout notre cœur tous ces anges gardiens qui ont su écouter nos conseils, qui ont su transformer les quelques petits défauts de leur nouveau compagnon en qualités, qui ont accepté de relever le challenge qu'est la sociabilisation, qui ont accepté de ne pas séparer une fratrie. Merci aussi à ceux qui pensent à nous donner des nouvelles, car nous en avons besoin pour nous rebooster lors de nos journées difficile, cela nous rappelle pourquoi nous nous levons tous les jours.

Sophie Rigolet
Agent animalier chatterie

Diela



Ils ont été adoptés !

Chaque adoption est un nouveau départ, une nouvelle page qui s'ouvre pour nos pensionnaires et leur nouvelle famille. Nous recevons régulièrement de très belles nouvelles et des photos de nos anciens protégés dans leur nouvelle famille. En voilà un petit nombre, nous pouvons voir dans ces photos tout l'amour et le bonheur qui transparaît. Un grand merci à tous ceux qui ont choisi notre refuge pour adopter.

Kumo & kawaii



Natsu



Scoty



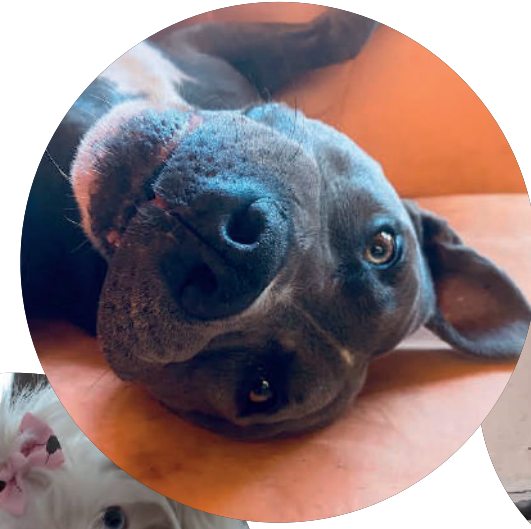
Dahlia



Lola



Omega



Cleo



Bulma



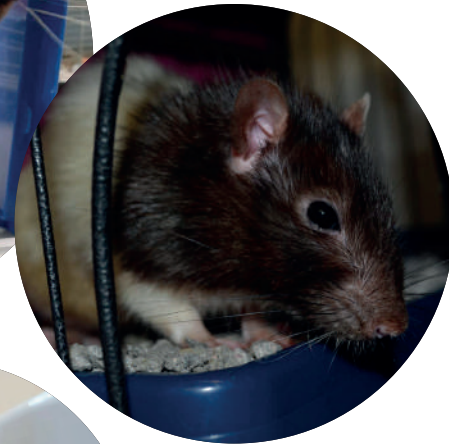
Boubou



Calico



Croulard



Tatiana



Adoptions chenil

une course contre la montre

Lors de mon arrivée au refuge en septembre 2019, je n'ai pas pris conscience directement de l'enjeu des adoptions. **Les boxes des chiens n'étaient pas sans cesse saturés, comme c'est le cas aujourd'hui.** Les adoptions n'étaient pas faites de la même manière. Je voyais certains adoptants venir pour la première fois au refuge, et repartir plus ou moins rapidement avec le chien qui les intéressait. L'idée a donc été de créer une autre manière de faire, adaptée et réfléchie à la situation des chiens, d'abord, des adoptants et du refuge, ensuite.

Petit à petit, la procédure d'adoption est ainsi devenue plus structurée. Les adoptions sont aujourd'hui le cœur de mon investissement au refuge, elles rythment mon quotidien car ce sont elles qui bouleversent la vie des chiens. Elles sont l'aboutissement du travail et de l'investissement quotidien des salariés et bénévoles, et permettent aux chiens dont certains humains ne voulaient plus de retrouver le cadre de vie qu'ils méritent. Mais aujourd'hui, elles permettent également à d'autres chiens de toujours pouvoir être accueillis, car ils sont toujours plus nombreux.

Le nombre d'abandons ne cesse jamais de diminuer. C'est une perpétuelle course contre la montre pour faire adopter les pensionnaires du refuge. Alors pourquoi ? Une partie de la réponse se trouve dans le nombre de maltraitance. Dans l'imaginaire collectif, il s'agit peut-être d'actes isolés. Pourtant aujourd'hui, des associations comme Action Protection Animale ou la Fondation 30 Millions d'Amis prennent le temps de partager quotidiennement les enquêtes, parfois terribles et inhumaines, sur lesquelles ils ont le courage de se déplacer. S'ils ont le bonheur de pouvoir y saisir les animaux, il faut ensuite pouvoir leur trouver des places au sein des refuges.

À côté de cela, les abandons ne diminuent pas en France, pour toutes sortes de raisons. Mais cela ne doit pas faire oublier que les chiens abandonnés ne sont pas le fruit du hasard. **Les éleveurs doivent comprendre la nécessité de freiner la "production",** d'une part, car le monde de l'élevage canin est bien une production, dans lequel un être vivant n'est qu'un produit. D'autre part, ils doivent prendre leurs responsabilités dans la vérification des placements.

D'un autre côté, les éleveurs amateurs, ainsi que les éleveurs illégaux, doivent prendre conscience du mal qu'ils font : **faire de l'argent en vendant des animaux, des êtres vivants, qui ressentent des émotions, qui donnent tout pour leur humain, et qui surtout vont vivre.** Vivre et subir des maltraitances. Être sauvés pour certains, mais pas pour d'autres... Vivre et être abandonnés. Être adoptés pour certains, mais pas pour d'autres...

Alors même si, fort heureusement, tous les achats de chiots ne finissent pas mal, dans un monde utopique, il serait possible de dire aux humains **de faire une pause dans la reproduction,** parce que tous les refuges sont remplis de chiens qui n'étaient que des chiots, et à qui on ne donne pas leur chance aujourd'hui parce que la reproduction continue, et ne s'arrête jamais. Le travail nécessaire pour les chiens qui ont vécu des traumatismes est très long. Pourtant en parallèle, la course est infernale pour tous les sauver et les replacer. Il faut trouver les humains assez patients, assez bienveillants, assez d'accord avec l'envie de faire des sacrifices causés par la faute d'humains qui sont responsables du passé du chien, sans en assumer la responsabilité, sans même sans doute s'en rendre compte. Nous avons la possibilité de ralentir. Ce n'est que la volonté qui en dépend.

Bien que notre combat quotidien soit de retrouver une famille aux chiens abandonnés, je ne souhaite pas que colmater ou guérir le mal qui est fait. Il s'agit réellement de construire le monde qu'on veut voir dans notre futur. L'idée n'est pas sans cesse d'accueillir et de replacer plus de pensionnaires mais bien de s'occuper pleinement de ceux qui sont déjà présents et de freiner la course contre la montre. Notre action doit consister à faire prendre conscience au grand public que l'élevage et la reproduction, régulier ou clandestin est à la source du problème. C'est aux acheteurs de devenir des adoptants conscients et acteurs d'une évolution humaine pour les animaux.

Simon Boris
Trésorier



Les soins au refuge

Chaque journée peut être très différente et peut varier considérablement en fonction de la situation. **Nous devons gérer les urgences et les imprévus, en plus du quotidien.**

Une de nos missions les plus importantes est de **soigner les animaux malades ou blessés**. Nous n'avons pas de vétérinaire sur place, nous fonctionnons avec quelques cliniques partenaires. Nous avons également la chance d'avoir deux vétérinaires qui viennent une fois par semaine au refuge pour prodiguer à nos animaux les soins nécessaires à leur bien-être. Nous en profitons pour faire les soins courants de nos pensionnaires, les bilans, les chirurgies (castration, stérilisation), les vaccinations, les tests, etc. **Avec 300 animaux en moyenne présents au refuge, la journée vétérinaire est bien remplie.** C'est environ une quinzaine d'animaux qui est anesthésié dans la matinée et plus d'une quarantaine qui sera vu dans la journée.

Après les consultations des animaux du refuge, nous aidons des personnes à très faibles ressources en soignant leurs animaux contre une petite participation. La fermeture du dispensaire de Strasbourg n'a pas aidé. **En 2022, nous avons fait face à une recrudescence des demandes de prises en charge pour les soins des animaux extérieurs au refuge.** Malheureusement, nous restons une association et nos ressources sont limitées. Nous aidons du mieux que nous pouvons, nous priorisons les urgences, et les demandes d'aide financière sont encadrés par un dispositif de sélection des dossiers en fonction des ressources perçues.

Ensuite, vient le côté administratif, l'enregistrement des données sur ordinateur et sur les registres pour que chaque dossier, de chaque animal soit complet pour un meilleur suivi sanitaire.

La journée est très longue, **nos heures ne sont pas comptées**, mais elle est aussi très épanouissante. **Les animaux nous aident autant que nous les aidons nous-mêmes.** Si nous arrivons le matin de mauvaise humeur, à leur contact, tous nos soucis disparaissent...

Cela reste parfois angoissant ou attristant. Certains animaux nous arrivent dans un piteux état, non seulement physiquement, mais également mentalement.

Quelques animaux, en arrivant au refuge, se blottissent parfois dans un coin et refusent de nous laisser les approcher. C'est à se demander ce qui a pu leur arriver pour devenir ainsi...

Nous avons toujours espoir que les jours suivants soient meilleurs, que nous aurons moins d'abandons, moins d'animaux délaissés, mais c'est une désillusion chaque jour. À quand une réelle prise de conscience ?

Fabienne Eckert
Responsable soins



Plumes et Poils, Bien Chez Soi - Garde d'animaux à votre domicile

06 60 35 96 14

plumesetpoils67@gmail.com



Votre agence à Mutzig Toujours à vos côtés

William LECHEVIN

Agent Général Assurbanque

orias n° 20 007 669

45 rue du Maréchal Foch

67190 MUTZIG

 03 88 38 08 05

 agence.lechevin@axa.fr

**Toutes Assurances
Particuliers - Professionnels - Entreprises**

Bénévole avec le coeur

Quel est votre plus beau souvenir/moment que vous avez vécu au sein de la SPA de Strasbourg en tant que bénévole ?

Question tellement difficile, mais je me lance dans l'arène. Je vais me référer au chiffre 444.

Quelques personnes peuvent comprendre facilement qu'il s'agit d'une enquête de la cellule maltraitance de la SPA dont je fais également partie. L'objet du signalement fut : « **chien enfermé 24/24 au fond d'une cour dans ses excréments.** » Mon sang n'a fait qu'un tour pour faire la relation avec notre feu Rex. Sur place après plus d'une heure de discussion, de rebondissement, la réussite nous sourit en récupérant le chien, enfin la chienne qui n'avait pas de prénom ou juste appelé « chien » et âgée d'environ 10 ans avec une énorme grosseur sous le ventre.

Arrivée au refuge, elle fût emmenée immédiatement chez le vétérinaire où son pronostic vital était engagé. Maeva me demande de trouver un nom pour la chienne. Oups ! Surpris, je cherchais quelque chose de sympa pouvant avoir un lien avec son sauvetage. « Save » (sauver en anglais) me paraissait juste mais pas très féminin et pour un animal c'est un peu bof alors en le traduisant en italien cela nous donnait « Salva » (sauver en italien).

Pendant plusieurs jours, je ne vous cache pas que mon moral en avait pris un sacré coup. Je ne pouvais pas imaginer qu'après tant d'effort, elle puisse nous quitter. Après quelques prières, Salva revient au refuge, un peu affaiblie, mais très déterminée. Arrivé au refuge on m'informe qu'elle est là, et vous comprenez aisément qu'à ce moment-là j'ai ressenti un immense bonheur, une joie indescriptible ! **S'agissant de mon premier sauvetage, c'est à ce jour mon plus beau souvenir/ moment au sein de la SPA.**

Jacques Rieffel - Bénévole



Salva après le sauvetage



Salva dans sa nouvelle famille



Vous êtes bénévole sur quel secteur ? Pourquoi avoir choisi celui-ci ?

Bénévole pour les chiens, j'ai choisi la SPA la plus proche de chez moi car pour moi, l'important, c'est la régularité pour faire du bon travail avec les animaux.

Claudine Doll - Bénévole



Pouvez-vous nous expliquer ce qui vous a poussé à vous investir pour la cause animale ?

Ce qui m'a poussé à faire du bénévolat auprès de la SPA c'est mon amour inconditionnel pour la cause animale. J'ai longtemps cherché comment aider sans me torturer en même temps. J'ai donc décidé, en plus de mes petits dons réguliers, de donner du temps en validant les adoptions. Ainsi, je visite nos petits protégés qui ont retrouvé une famille et beaucoup d'amour. Ceci me remplit de bonheur.

Merci à tous les bénévoles, merci à tous, nos poilus ont tellement besoin de nous.

Christelle Chaudy - Bénévole



Pourquoi être devenue bénévole au sein de la SPA de Strasbourg ?

C'était vraiment très important pour moi d'avoir une utilité au sein de la SPA de Strasbourg. J'ai choisi d'être bénévole, car j'ai toujours aimé les animaux. Ils m'ont énormément apporté dans la vie, leur apporter de l'aide à mon tour me semble donc être le strict minimum.

Eva Bensaha - Bénévole



Pourquoi avoir choisi la SPA de Strasbourg pour faire votre bénévolat ? Quelles sont vos motivations ?

J'habite aujourd'hui dans la Vallée de la Bruche et j'ai choisi la SPA de Strasbourg pour faire mon bénévolat, car j'y ai commencé en tant que promeneuse de chiens il y a 15 ans. C'est là que j'ai pu rencontrer mes plus belles histoires d'amour : Capten et Aloha tous deux adoptés à la SPA. Aujourd'hui c'est Texane mon coup de coeur, je la sors en extérieur dès que je peux. Je ne peux pas imaginer ne pas venir au moins 2 ou 3 fois par semaine m'en occuper avec tous les autres. À Strasbourg on peut sortir les chiens en promenade 3 fois par jour. Ça laisse beaucoup de souplesse avec les emplois du temps.

Dominique Villaume - Bénévole



L'accueil

La vitrine du refuge

L'accueil représente souvent le premier contact d'un adoptant, d'un visiteur, d'un bénévole ou d'un partenaire. En moyenne, les journées sont rythmées par une centaine d'appels et plus d'une cinquantaine de visites.

L'ACCUEIL : premier pôle d'information et de sensibilisation

Nous recevons beaucoup de demandes concernant les animaux domestiques et sauvages, les personnes se tournent naturellement vers nous par "tradition", **nous sommes là pour les guider et les orienter dans leurs démarches que cela concerne le refuge ou la cause animale dans son ensemble.** Au-delà de notre rôle au sein du refuge, nous sommes devenus un pôle important de diffusion d'informations pratiques et de sensibilisation à la cause animale au service de l'humain et de l'animal.

L'ACCUEIL : modernisation et Standardisation

Avec l'arrivée de la charte d'engagement et de connaissance en octobre 2022, il a fallu moderniser les process internes, mettre en place un nouveau mode de fonctionnement et d'organisation afin de répondre aux nouvelles prérogatives qu'impose la CEC (Charte d'Engagement et de Connaissance). Il a également fallu revoir notre discours afin d'expliquer en quoi cette nouvelle règle est importante et comment elle se met en place. Ça n'a pas été chose simple d'expliquer ce nouveau fonctionnement, nous avons fait face à de nombreuses incompréhensions des futurs adoptants, qui pensaient venir et repartir directement avec l'animal choisi.

Mais ce délai de réflexion de 7 jours a tout de même été compris par les personnes les plus motivées par l'adoption. **Après tout, qu'est-ce que "7 jours" quand on souhaite adopter un animal pour plusieurs années ?**

Ce délai a aussi permis à d'autres de se désister. **Intéressés le premier jour lors de leur visite, mais plus assez le lendemain.** Nous trouvons cela honnête et nous remercions tout de même ces personnes qui ont eu une vraie réflexion et qui ont décidé de se désister plutôt que de nous ramener l'animal quelque temps après.

L'accueil est la ligne de front du refuge. **Abandons, adoptions, maltraitements, conseils animaliers, situations d'urgence sont notre lot quotidien.** La réactivité, l'adaptabilité, la polyvalence sont notre ligne de conduite et nous mettons un point d'honneur à répondre à toutes les demandes de la manière la plus précise qu'il soit.

Ce n'est pas facile tous les jours, mais de belles histoires et de beaux gestes viennent nous réchauffer le cœur : les adoptions, les dons et les gentilles petites attentions de nos généreux donateurs et adoptants.

Focus

La Charte d'Engagement et de Connaissance

Depuis le 1er octobre 2022, plus question d'acheter un animal de compagnie sur un coup de tête. Il faut désormais signer un « certificat d'engagement et de connaissance » pour accueillir un animal chez soi.

Une démarche obligatoire

La loi visant à lutter contre la maltraitance animale et à "conforter le lien entre les animaux et les hommes" a été promulguée le 30 novembre 2021. Elle comprend la mise en place d'un "certificat de connaissance et d'engagement" pour les futurs propriétaires d'animaux. Ce certificat est obligatoire pour toute personne qui acquiert à titre onéreux ou gratuit un animal de compagnie : il est donc indispensable y compris pour les dons d'animaux entre particuliers.

Il détaille, pour l'animal concerné :

- ses besoins physiologiques, comportementaux et médicaux au quotidien,
- les obligations relatives à son identification (puce électronique ou tatouage),
- les coûts et les implications logistiques liés à la satisfaction de ses besoins tout au long de sa vie (espace souhaitable, sorties, gardiennages pendant les vacances...)

La personne cédant son animal a l'obligation de vérifier que l'acquéreur a bien signé le certificat 7 jours avant la cession de l'animal. En cas de non-signature du document, l'acquéreur comme le cédant pourront encourir des sanctions.

Les animaux concernés

Les chats et les chiens, en premier lieu. Mais les furets, les lièvres et les lapins qui ne sont pas destinés à la consommation humaine sont également concernés par le certificat de connaissance et d'engagement.

Comment se procurer le certificat d'engagement et de connaissance ?

Pour les animaux de compagnie, le Certificat d'Engagement de Connaissance est délivré par une personne titulaire de l'Attestation de Connaissances pour les Animaux de Compagnie d'Espèces Domestiques (ou équivalence). Il peut s'agir d'un vétérinaire, d'un éleveur, d'un responsable de refuge ou d'association de protection animale.

Si vous êtes un particulier, vous devrez donc vous rapprocher de votre vétérinaire.

Pourquoi ce dispositif a-t-il été mis en place ?

L'objectif principal de ce dispositif est de lutter contre les abandons et la maltraitance. La mise en place du "certificat de connaissance et d'engagement" exige de l'acquéreur une réflexion avant l'adoption : c'est pour cette raison qu'un délai de 7 jours est obligatoire entre la délivrance du certificat et la cession de l'animal. N'oublions pas qu'une adoption réussie est avant tout une adoption réfléchie !



Société spécialisée en distribution automatique de boissons et de denrées

17 rue Forlen
67118 Geispolsheim

☎ 03.88.66.19.66 - Fax : 03.88.66.99.10
strasbourg@dallmayr.fr



67150 NORDHOUSE - Tél. 03 88 98 08 08

Court-métrage contre l'abandon

Pouvez-vous vous nous présenter Hatchi, l'acteur principal ?

Hatchi est un chien qui va bientôt avoir sept ans.

C'est un chien adulte toujours avec un air comique et toujours prêt à sourire avec sa bouille toute mimi.

Au début, Hatchi était très craintif et nous avons du mal à créer un contact avec lui jusqu'au jour où j'ai acheté un ballon dans l'espoir qu'il jouerait avec nous.

Ce ballon nous a permis de créer une connexion avec Hatchi et de marquer le début d'une amitié et d'une complicité que je n'aurais jamais imaginée.

Depuis 2018, Hatchi côtoie des personnalités et des célébrités et fait petit à petit parler de lui concernant sa cause, notamment celles de l'abandon et de la maltraitance envers ses amis.

Quelles ont été vos motivations pour réaliser un court-métrage contre l'abandon ?

Sensibiliser contre l'abandon. Nous avons réalisé un premier court-métrage avec la SPA de Strasbourg, Aurélie Roux Miss Alsace 2020 et Hatchi en 2021.

Dans ce court-métrage, Hatchi a été abandonné par son maître, dans la forêt attaché à un arbre puis sauvé par Aurélie Roux, avant d'être déposé entre les mains de la SPA de Strasbourg.

Quelles sont les associations et personnalités qui ont collaboré avec vous sur ce projet ?

Dans le court-métrage n°2, nous avons voulu donner une deuxième chance et une meilleure fin à Hatchi.

Nous avons eu la chance de faire participer la SPA de Marseille et de Strasbourg, ainsi que les Anges Du Rail association au sein de la SNCF qui est chargée de rapatrier les chiens abandonnés dans leur nouvelle famille d'accueil et l'association C Koi Ce Cirque.

Les célébrités qui ont joué dans ce court-métrage, étaient : Cécile Wolfrom Miss Alsace 2021, l'humoriste Laurent Arnoult, Marina Sakharov Boxeuse Professionnelle et vice championne d'Europe, Pascal Soetens connu sous le nom de Pascal le grand frère, la chanteuse Jannet Maeva connue sous le nom de Lyllo, Marcel Dib ancien joueur de l'olympique de Marseille.

Dans ce court-métrage numéro deux, nous avons permis à Hatchi de retrouver une nouvelle famille à l'autre bout de la France à Marseille

Il y a déjà eu un premier volet, celui-ci est le second, est-ce qu'il y en aura un 3e à venir ?

Concernant un troisième court-métrage oui nous sommes sur 2-3 sujets avec d'autres célébrités cette fois-ci en essayant de ne plus faire pleurer, mais de faire rigoler le public avec un court-métrage humoristique.

Un message pour la fin ?

Pour le mot de la fin, j'aimerais remercier toutes celles et ceux qui se dévouent du matin au soir pour venir en aide à tous nos amis les animaux et notamment les personnes âgées, qui n'hésitent pas à partager leur pension pour venir en aide à nos amis les animaux. Merci notamment à la SPA de Strasbourg ainsi que la direction, de nous avoir permis de réaliser les 2 courts-métrages contre l'abandon avec Hatchi.

Omer Demir

Où pouvons nous retrouver le court-métrage ?

Vous pouvez visionner le court-métrage via la page YouTube d'Hatchi Officiel (@hatchiofficiel2281) ou sur son compte Instagram (@hatchi_officiel)

Hatchi





Les NACS

Ces animaux encore trop oubliés

Il y a un an, dans le précédent magazine de la SPA, nous exposions l'augmentation massive d'abandons de Nouveaux Animaux de Compagnies (NACS). En effet, l'hiver 2021 avait malheureusement battu tous les records, avec une cinquantaine de NACS constamment présents au refuge. Un an après, cette situation "exceptionnelle" est devenue notre quotidien.

La cause des abandons

Nous émettons des hypothèses sur la cause de l'augmentation des abandons des NACS. Est-ce lié à la pandémie du covid? En cette période si difficile où beaucoup étaient bloqués à leurs domiciles, les animaleries restaient ouvertes. Aujourd'hui, tout le monde a repris le travail n'ayant plus forcément, et malheureusement, le temps de s'occuper des animaux.

L'autre cause des abandons est l'erreur de sexage, principalement en animalerie. Les lapins y sont "vendus" à l'âge de 2 mois. Hors les testicules des mâles descendent à 3 mois. Il n'est donc pas possible de déterminer le sexe du lapin à 100% avant l'âge de 3 mois ! Les conséquences sont terribles, car les personnes prenant 2 lapins (ce qui est fortement conseillé pour leur bien-être) découvrent l'erreur de sexage quand la lapine met bas. C'est alors souvent la lapine, le lapin et les lapereaux qui sont amenés au refuge.

Le sauvetage de 71 lapins

Cet été, nous avons réalisé le plus gros sauvetage de NACS depuis ses 4 dernières années. Là aussi, la cause de base était l'erreur de sexage.

Au mois de mai, nous avons été contactés par une personne déménageant et ne pouvant pas garder ses lapins. Madame avait à la base 3 lapins du même sexe (c'est ce qui lui avait été dit), vivant dans des box à chevaux, en semi-liberté. Hors là encore, le sexage était faux et les lapins ont eu des portées. Puis portées après portées, c'est 71 NACS que nous avons découvert ! À cette époque, nous avions déjà plus de 50 NACS au refuge. Or, l'idée de ne pas secourir ces animaux n'était pas envisageable.

C'est alors qu'un immense travail a été établi entre les associations de France, de Suisse et d'Allemagne afin de pouvoir repartir ces 71 lapins. Cet élan de générosité a permis de leur sauver la vie. En effet, des lapins ne peuvent vivre tous ensemble sans critère établi, dont la stérilisation. Certains mâles avaient arraché les testicules d'autres, d'autres avaient des problèmes de santé extrêmement importants.

Nous vous avons alors sollicité via les réseaux sociaux pour nous aider à régler les frais vétérinaires. Car si les associations pouvaient accepter les animaux, il était de la responsabilité de la SPA de Strasbourg de payer les frais vétérinaires. Vous avez été très nombreux à répondre présents à cette collecte et c'est plus de 4 400€ qui ont été récoltés !



Une vague de soutien

Face à ce réel drame, qu'il est beau d'observer cet élan de générosité qui a permis ce sauvetage ! Merci aux associations qui ont pu accueillir, soigner et placer ces lapins : « Kaninchenhohle » à Aarau en Suisse, « Malmel » à Haglingen en Suisse, La SPA de Lorrach et de Tuttlingen en Allemagne, le centre de protection animale « Erlebnishof » à Gerhardsbrunn en Allemagne, Christine Hoener à la SPA de Mulhouse, l'Arche de Noé à Ernosheim sur Burche. Enfin, merci à celles qui nous ont aidées à coordonner tout cela.



Les familles d'accueil, nos sauveurs

Depuis l'hiver 2021, des réponses ont dû être trouvées pour accueillir la cinquantaine de NACS constamment présente, alors que le refuge n'avait pas l'espace. C'est grâce aux familles d'accueil que nous avons pu faire face. Depuis, c'est en moyenne 20 NACS (lapins, cochons d'Inde, hamsters, octodons, etc.) qui sont quotidiennement pris en charge par les FAP (famille d'accueil provisoire). Pour parler des familles d'accueil, nous avons laissé la parole à Laure qui a été la toute première à se lancer dans cette expérience ! Nous rappelons que pour toute personne souhaitant être famille d'accueil NACS nous fournissons tout : cage de transport, cage, gamelle, alimentation, légume, litière, etc. Vous souhaitez devenir famille d'accueil NACS ? Merci de nous écrire à nacs@spa-strasbourg.org

Nous terminerons cet article par remercier tous ceux qui œuvrent au quotidien pour le pôle NACS. C'est alors le plus sincèrement possible que nous remercions les familles d'accueil, les bénévoles, les salariés NACS Linsay et Aurélie, Maeva Fabbri (directrice du refuge) et le Conseil d'Administration. Grâce à tous, la SPA de Strasbourg est devenue un exemple sur la considération des NACS : MERCI !

Nathalie Hoff - Responsable nacs



Calico

Témoignage

En naviguant sur Internet, j'ai un jour trouvé un lapin borgne à "donner contre bon soin". Il avait été soi-disant trouvé sur un terrain de foot par des enfants, et la jeune femme qui l'avait recueilli ne pouvait le garder. Il paraissait évident que rares seraient les volontaires pour prendre à leur charge les frais vétérinaires que son état de santé exigeait. N'ayant donc pas envie de l'abandonner à son triste sort, j'ai contacté, à tout hasard, la SPA de Strasbourg pour savoir si une telle prise en charge faisait partie de leurs champs d'action, et ils l'ont effectivement accueilli à bras ouverts !

Quelque temps plus tard, ayant réfléchi à un moyen d'apporter mon aide à tous ces malheureux que la SPA accueille quotidiennement, j'ai proposé à la responsable NAC, Nathalie Hoff, de devenir famille d'accueil pour les lapins. J'ai ainsi revu ce petit lapin borgne, entre-temps baptisé Naffy, qui est venu passer quelques semaines de convalescence chez nous. Un lapin adorable, à qui j'ai administré des soins chaque jour et qui a mis beaucoup de temps à se remettre. Et pour cause, le vétérinaire a découvert par la suite qu'il lui restait des plombs de fusil sous l'œil... Heureusement, il est aujourd'hui sauvé, et vit paisiblement avec une congénère chez ses adoptants.

C'est ainsi que ma petite contribution en tant que famille d'accueil pour la SPA de Strasbourg a commencé. Ce furent ensuite Neige, Topaz, Pampam et à présent Toki. Ils vivent à chaque fois avec nous, autant que possible en semi-liberté. Ils sont choyés et gâtés jusqu'à ce qu'une famille veuille bien les adopter pour la vie.



Il faut bien sûr avoir le temps de les emmener chez le vétérinaire, de les soigner si nécessaire, de leur acheter des légumes, des friandises, de la litière, ou de passer à la SPA qui nous fournit tout ce dont on a besoin, mais c'est un investissement temporaire. Je ne suis jamais obligée de reprendre un nouveau pensionnaire. Je choisis également les moments les plus favorables et sais que je ne suis pas bloquée pour partir en vacances. J'ai ainsi trouvé l'équilibre idéal : avoir le plaisir d'avoir un animal et de rendre service, tout en restant indépendante.

Les gens nous demandent souvent si l'on ne s'attache pas trop, si les enfants acceptent de les voir partir. Mais finalement, les choses sont claires : on s'occupe d'eux en attendant qu'ils trouvent leur vraie famille, leur départ est donc synonyme de bonne nouvelle !

Laure - Famille d'accueil nacs

Hommages



Je m'appelais Willy et j'avais la vie devant moi... Petit ange parmi beaucoup d'autres qui sera parti trop tôt... Les séquelles de sa vie dehors auront été trop grandes et l'auront emporté malgré toute l'attention que lui aura porté pendant une semaine sa maman humaine de substitution.

En peu de temps, tu auras laissé ton empreinte sur terre et dans le cœur de celle qui aura tout donné pour que tu survives.

Nous œuvrons et luttons au quotidien pour une prise de conscience de la vie des chats errants et du sort réservé à beaucoup de chatons qui sont le résultat de chats non stérilisés. La réalité n'est pas rose et les campagnes de stérilisation de chats errants sont d'autant plus importantes pour que cesse la reproduction incontrôlée qui mènera inévitablement à beaucoup d'autres Willy.

Reposes en paix bébé Willy avec tous ceux qui t'ont précédé.

Que ton triste sort soulève enfin l'importance de notre combat acharné au quotidien.

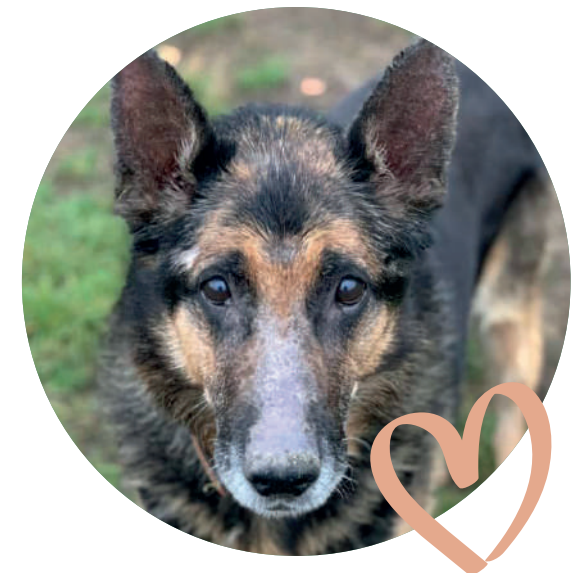
Cindy Le Diberder

Chaque perte est terrible. Qu'il s'agisse d'un hamster, d'une souris ou d'un lapin, nous faisons tout ce qui est en notre possible pour les sauver. Parmi ceux partis au paradis des NACS, il y a eu un lapin qui a marqué tout particulièrement chaque animalier ou bénévole l'ayant rencontré : Snow.

Snow est arrivé chez nous en très mauvaise santé. Mais grâce au vétérinaire et surtout Marine, la famille d'accueil l'ayant accueilli et soigné, il s'est très bien remis. Malheureusement, Snow était porteur du parasite ecuniculi. Après plusieurs mois, le parasite s'est développé. Il a d'abord touché son arrière-train, puis sa respiration, ce qui lui a été fatal.

Nous n'oublierons jamais ce lapin au physique si particulier qui n'avait de cesse de lécher chaque humain qu'il croisait.

Nathalie Hoff



Partis trop tôt, partis trop brusquement. Quelle injustice. Ce sont les larmes aux yeux que ces quelques lignes seront écrites pour vous rendre hommage.

Vous qui alliez si bien et qui du jour au lendemain êtes partis. Poire, tu as été la première, tu as donné ton dernier souffle dans mes bras. Le cœur m'en est tombé. Pomme, ta petite sœur a été la suivante en clinique après une hospitalisation de deux jours.

Puis c'est Pitchou, cinq jours après, qui est parti vous rejoindre alors que la veille, il jouait et mangeait avec ses deux autres compagnons.

Malheureusement, la maladie vous a emportée. Vous aviez tant de choses à vivre. Vous avez été magnifiques et vous resterez toujours dans nos cœurs. Vous qui, dans la rue avez été trouvés, vous qui avez été délaissés, vous qui en êtes décédés, nous nous battons toujours pour vous sauver.

Maeva Fabbri

Enfermé dans un réduit pendant 8 ans, vivant dans ses excréments, la SPA avait pu le sauver de cet enfer. Son histoire avait ému la France entière.

Après 8 années de souffrances, Rex avait enfin trouvé une famille, une maison et une vraie vie avec toute l'attention et la douceur dont il avait besoin.

Mais le destin n'a pas été de son côté, Rex, après une dégradation rapide de son état de santé, a rendu son dernier souffle un matin. Malgré une attention de chaque instant et des soins vétérinaires adaptés, le corps a finalement dit stop.

Chacun de nous aura été marqué par ce destin terrible, ces années de souffrances et pourtant un cœur si gentil et affectueux, sans rancune, avec juste ce besoin d'être heureux, qui lui permettait d'avoir ce regard si joyeux, optimiste et pétillant de bonheur quand il jouait avec ses balles.

Nous espérons que ces mois à nos côtés (et dans sa famille d'accueil) auront su lui apporter du réconfort, sachant qu'il aura donné à chacun de nous une belle leçon de résilience et de vie.

Les bénévoles et les équipes de la SPA de Strasbourg

Le Chenil

un lieu aux milles rencontres

Chaque année, le chenil de la SPA de Strasbourg est marquée par de nombreuses rencontres : agents animaliers, bénévoles et pensionnaires à quatre pattes.

La première visite au refuge est souvent éprouvante : nous voyons des cages, avec des chiens dedans, une suite de numéros, des fiches parlant de leur caractère, et le premier sentiment qui naît est très souvent celui de la tristesse.

Mais lorsque l'on vient en tant que bénévole, en animaliers, le regard est différent : **même si le chien est en cage, très vite nous avons le sentiment que notre action de promeneur, d'animalier a une utilité.** Ce chien, que nous ne connaissions pas, qui ne nous connaît pas, nous donne toute sa confiance. Par un regard, un mouvement de tête pour chercher une caresse, par un aboiement pour vous parler, il vous a accepté... Alors commence, au grès des jours, parfois des mois, une belle complicité.

Notre rôle à nous, humain, est de soulager ces moments au refuge. Par l'accueil de ces vies brisées, par les soins apportés au nettoyage, l'alimentation adaptée, les soins vétérinaires, les recherches d'adoptants, les promenades, les câlins, chaque moment passé avec et pour eux est un moment d'échange, riche en émotions, tant pour les deux que pour les quatre pattes.

Certains de nos chiens ne sont pas sympa avec tout le monde : ils gardent leur caractère et vont être gentils et super accueillants avec ceux qu'ils ont choisi, mais pas du tout avenants avec d'autres.

C'est parfois un peu vexant, lorsque l'on vient avec ses bras ouverts et que le quadrupède passe à côté de vous, en vous snobant. Mais lorsqu'un de nos pensionnaires vous attend, et vous fait une super fête, alors nous avons gagné notre journée.

Il est toujours étonnant de voir que nos pensionnaires n'en veulent pas aux humains. Abandonnés, rejetés, maltraités (pas nourris, frappés, la liste est longue), achetés sur Leboncoin et rejeté le jour d'après, ils auraient largement de quoi nous détester, nous fuir...

Et pourtant, malgré ces souffrances infligées par les humains, les chiens qui sont au refuge nous donnent leur confiance, avec une résilience qui marque l'admiration et le respect.

Très vite, une confiance renaît. Cela force notre admiration, surtout pour les animaux maltraités.

Ria



Certes, certains gardent une crainte parfois, mais la plupart nous reçoivent avec joie, attendant de nous des câlins, alors qu'ils n'ont parfois reçu que de la haine.

Notre but principal est de trouver une famille à ces laissés-pour-compte, mais certains de nos chiens ne plaisent pas. Alors certains de nos pensionnaires deviennent des résidents permanents de notre refuge. Malgré nos efforts, nous ne trouvons pas de famille, ni de nouveau lieu de vie.

Alors parfois, une vague de désespoir nous submerge. Nous cherchons de nouveaux moyens de toucher le plus de monde possible pour trouver le partenaire idéal pour celui qui a du mal à plaire. Grâce aux réseaux, aux médias, nous arrivons à toucher beaucoup de monde. Et parfois cela donne des résultats qui nous permettent de retrouver du courage. C'est comme cela, par les réseaux que nous avons réussi à placer Kaya cette chienne qui a passé 10 ans en cage avant de trouver une famille. Si c'est possible pour elle, ce sera possible pour les autres.

Chaque jour est une bataille dans un refuge. Bataille contre la tristesse et le découragement qui parfois nous envahissent, contre les abandons qui nous submergent, contre les maltraitances que nous poursuivons devant les tribunaux.

Mais chaque jour, c'est l'espoir de voir partir un de nos pensionnaires dans une nouvelle famille, c'est de voir un chien craintif et apeuré nous accorder sa confiance et se détendre dans nos bras.

Alors demain, nous serons de nouveau fidèles au poste, présents et fiers de notre action : redonner à nos pensionnaires une vie, une vraie vie, avec tout l'amour qu'ils méritent de recevoir.

Merci à tous ceux qui participent à cela : agents animaliers, bénévoles et adoptants. Sans eux, rien ne serait possible. Et merci à tous nos chiens pour leur confiance ! C'est grâce à eux que nous arrivons à accomplir des miracles.

Catherine Bronner
Responsable chenil

Cellule maltraitance

Commençons par des chiffres pour l'année 2022 :

Plaintes réceptionnées : 333

Retrait d'animaux : 56 chats, 96 chiens, 23 lapins, 2 oiseaux, 10 rats soient 187 animaux arrivés au refuge suite à des signalements de maltraitance ou de négligence.

Plaintes déposées au parquet (dossier pour des poursuites pénales à l'encontre des mis en cause) : 33

Chaque année semble ressembler à la précédente et nous n'avons pas toujours de raisons de verser dans l'optimisme, **les souffrances infligées aux animaux ne semblent pas diminuer.**

Toujours autant de signalements, toujours autant de cas tragiques.

Cette année, notre refuge a été confronté à **des cas terribles de maltraitements** ayant parfois entraînés la mort du chien :

- **Pixel**, que le propriétaire a fini par faire déposer au refuge, alors qu'elle n'avait plus que la peau sur les os, n'arrivait même plus à se déplacer, seuls ses yeux bougeaient encore. Elle s'est éteinte 2 jours après, malgré les efforts de nos vétérinaires.
- **Une chatte et ses chatons** jetés vivants par la fenêtre du 5^e étage par un enfant. Les chatons sont décédés sur le coup, la chatte a survécu à ses blessures, mais a dû être endormie, car les blessures étaient trop importantes.
- **Cid**, Malinois de 10 ans, laissé agonisant plusieurs jours, car le week-end le vétérinaire est plus cher. Il a pu être soulagé de ses souffrances grâce à l'intervention de la gendarmerie.

- **Hina**, croisée labrador qui était frappée pour "l'éduquer" parce qu'elle bougeait.
- Le dernier de l'année a été **Scoubidou**, jack russel de 14 ans, traîné comme un chiffon par sa propriétaire, ne pouvant même pas faire ses besoins correctement, pas nourri, d'un état de maigreur avancé. Grâce à une vidéo d'un témoin, transmise à la police, en moins de 2 heures, le chien a été pris en charge et a pu être sauvé. Malheureusement, son état était tellement dégradé qu'il n'a survécu que quelques jours. Il est parti entouré par sa famille d'accueil.

Mais alors, pourquoi y croire. Parce que, malgré ces cas difficiles et sordides, ces situations de détresse sociale qui entraînent les animaux dans leur déchéance, nous avons des lueurs d'espoir.

Ces exemples terribles **montrent que nous devons tous être attentifs à ce qui se passe autour de nous.** Le chien de votre voisin maigri ? Vous ne le voyez plus ? Vous ne l'entendez plus ? Il y a quelque chose qui vous chiffonne, vous inquiète ? **Alors n'hésitez pas à nous contacter, nous irons faire les vérifications.**



Depuis cette année, la considération de la souffrance animale évolue réellement. **Avec les modifications des textes de lois, les forces de police et de gendarmerie ont plus de possibilités d'intervenir rapidement. Les Tribunaux sont aussi plus sensibilisés à ce phénomène.**

À Paris, une brigade de police dédiée aux maltraitances a été créée. Certes, pour l'instant, ce n'est que Paris et ce ne sont que 15 personnes, mais c'est une belle amorce. Dans d'autres grandes villes, il y a la nomination de référents, auprès des Tribunaux et dans les commissariats. Comme pour tout type de maltraitance, celle causée aux animaux **requiert une connaissance des procédures, des textes de loi, une connaissance de l'animal et de son mode de vie** pour pouvoir "apprécier" le niveau des souffrances et définir quel texte de loi est le mieux adapté.

Dans les Tribunaux, des nominations de procureurs dédiés à ces affaires sont plus que nécessaires.

Depuis peu, nous constatons l'arrivée de chien d'assistance judiciaire dans les commissariats. Ces chiens sont là pour aider les victimes, preuve en est faite, que les animaux sont des êtres sensibles et dotés de grandes qualités d'empathie vis à vis de l'humain.

L'augmentation du nombre de signalements de maltraitances est réelle depuis quelques années. Entre 2016 et 2021, il y a une augmentation de 30% du nombre de signalements auprès de la police et de la gendarmerie, passant de 9 200 cas signalés à 12 000 infractions enregistrées.

Cette augmentation est due à une prise de conscience des gens sur les maltraitances, aux réseaux sociaux qui relayent ces maltraitances et qui facilitent aussi cette prise de conscience.

Tous ces éléments mis ensemble, ces collaborations plus actives entre les services, cette spécialisation des forces de police et de gendarmerie vont, dans les années à venir, **aboutir à une meilleure lutte contre les maltraitances faites aux animaux.**

Il est flagrant que les cas ne diminuent pas, à notre grand regret, mais de savoir que les tortionnaires seront punis à la hauteur de leur exactions est tout de même une satisfaction.

À terme, en continuant nos investissements dans les écoles pour parler de nos missions et sensibiliser les plus petits, grâce aux réseaux, aux médias qui relaient à plus grande échelle ces tristes cas qui sensibilisent le plus grand nombre, il est à espérer que les signalements réduisent, même si c'est encore trop lent à notre goût.

Nous allons, grâce à votre soutien, vos signalements, continuer avec acharnement et persévérance à sauver tous ces animaux qui subissent des maltraitances.

Nous porterons les affaires pouvant l'être, devant les tribunaux et défendrons, avec notre avocat bénévole Maître Didier REINS du barreau de Strasbourg, chaque cas, pour que le prévenu soit condamné et l'animal sauvé.

Un grand merci à tous ceux qui nous soutiennent, à toutes les personnes nous signalant les faits, les forces de police nationale, municipale, gendarmerie, toujours à nos côtés, ainsi que les tribunaux qui instruisent les dossiers et poursuivent les mis en cause.



Si vous constatez une négligence ou une maltraitance, merci de nous faire parvenir un mail avec toutes les informations les plus détaillées possibles (sans oublier l'adresse exacte du lieu) afin que nous puissions intervenir rapidement. La vie d'un animal est peut-être en danger :

signalement@spa-strasbourg.org



Pixel



Sauver
Protéger
Aimer



Sensibilisation

des plus jeunes au sein des écoles

Il est plus qu'important de sensibiliser les jeunes à la cause animale. Car ce sont eux les adoptants de demain. Ils sont les garants d'un avenir meilleur.

Création d'un programme sur mesure

Nous regrettons qu'il n'y est pas des cours dédiés au bien-être et à la connaissance animale dans les établissements scolaires. **Nous espérons grandement qu'un jour, l'éducation nationale intégrera au sein de ses cursus, le sujet liée à la cause animale.**

Notre objectif pour cette année 2022, a été de pallier ce manque **en créant plusieurs programmes dédiés à tous les enfants, les petits comme les plus grands.** Ainsi, nous avons élaboré des supports adaptés pour les classes en maternelle, les classes primaires, les collèges, les lycées et les écoles supérieures.

Afin de toucher le plus grand nombre, nous intervenons gratuitement à la demande des écoles. Par le biais d'une présentation de notre refuge et de nos missions, nous proposons ensuite un quiz participatif, puis nous gardons un moment d'échanges et de questions/réponses. Pour clôturer notre intervention, nous distribuons aux élèves le diplôme du "bon futur adoptant", un moyen de les remercier pour leur écoute et de les féliciter.

Si l'école le souhaite, la classe concernée peut aussi venir visiter le refuge ultérieurement.

L'animal n'est pas une peluche

Les messages que nous souhaitons faire passer aux jeunes d'aujourd'hui sont multiples. **L'adoption d'un animal ne doit pas être un coup de tête, l'animal n'est pas une peluche, ni un jouet, mais bel et bien un compagnon pour de nombreuses années.** C'est un être vivant dont il faut s'occuper. Cela demande de l'investissement, du temps et aussi de l'argent.

Nous expliquons également que l'animal doit être manipulé avec prudence, car il reste un être vivant pouvant avoir des réactions dangereuses (une morsure, une griffure). Il ne faut pas forcer un animal à la caresse, où le porter s'il n'en montre pas l'envie. Il faut respecter son espace et être à son écoute. Être bienveillant avec lui, car lui aussi ressent des émotions. **Et si vous êtes à son écoute, l'animal saura très bien vous le rendre.**

Par ce programme, nous espérons de façon pédagogique éveiller leur conscience à la bienveillance animale et être à leur tour les ambassadeurs de la cause animale.



Si vous souhaitez que notre refuge organise une intervention au sein de votre école ou de votre établissement, n'hésitez pas à nous envoyer une demande à l'adresse :

accueil@spa-strasbourg.org

heinz GÖDECKE
MENUISERIE GÉNÉRALE ISOLATION

Menuiserie intérieure :
 Meubles tous genres
 Auvents • Appentis
 Portes • Placards • Cache-radiateurs
 Parquets • Cuisines incorporées
 Aménagement camionnettes

13, av. de la Concorde 67120 ERNOLSHEIM/BRUCHE
 Tél. 03 88 38 08 80 • Fax 03 88 38 20 92 • E-mail : menuiserie-godecke@wanadoo.fr

Comment aider notre refuge

Petits et grands gestes comptent !

- **Legs** : pas toujours évident d'en parler, mais c'est une source non négligeable pour les associations comme la nôtre.
- **Don** : qu'il soit ponctuel ou régulier. Par virement, chèque ou espèces. Chaque don est important pour nous. En plus vous bénéficiez d'un reçu fiscal qui permet de déduire 66% de la somme donnée de vos impôts.
- **Mécénat** : votre entreprise aussi peut faire un don et bénéficier d'une réduction d'impôts.
- **Parrainage** : il s'agit également de dons, mais vous souhaitez vous investir pour un animal en particulier
- **Participation aux différentes manifestations** : et oui, en venant manger une crêpe lors de nos portes ouvertes par exemple, c'est nous soutenir aussi!
- **En rejoignant notre groupe sur teaming** : le principe de cette plateforme est de soutenir une association pour 1€ par mois. Cela peut sembler insignifiant, mais plus nous serons nombreux, plus la collecte sera importante. Pour nous rejoindre et avoir plus d'informations : www.teaming.net/spadestrasbourg

Vous pouvez nous aider, même gratuitement !

- **Le bénévolat** : chats, chiens, NACs, ils ont tous besoin d'être sociabilisés, nourris et d'avoir un environnement propre. Plus il y a de bras, moins il y a de peine ! (Il faudra cependant verser une cotisation annuelle pour être membre de l'association : 30€).
- **Prizle** : grâce à vos achats en ligne sur les sites partenaires de Prizle, vous générez des dons. Sans payer plus, c'est le site marchand qui reverse une partie de sa marge. Vous trouverez plus d'informations sur : www.prizle.com/fr
- **Tronc** : si vous avez un commerce, vous pouvez mettre en place une tirelire au profit du refuge sur votre comptoir. Il suffit de venir au refuge pour en récupérer une et faire enregistrer l'adresse où il se trouve. Ça n'a peut-être l'air de rien, mais ça compte aussi!
- **You Care** : en utilisant ce moteur de recherche et en choisissant notre refuge, vous avez la possibilité d'offrir un repas à nos animaux toutes les 45 recherches !



Adhésion ou renouvellement

Mme M

Nom _____

Prénom _____

Adresse _____

Code postal _____

Ville _____

Mail _____

Téléphone _____

Date _____

En cochant cette case j'accepte les conditions d'utilisation de mes données personnelles*

désire adhérer à la SPA de Strasbourg

ou renouveler sa cotisation :

cotisation membre _____ 30 €

et/ou faire un don de _____ €

Je joins un chèque global de _____ €

Je souhaite recevoir un reçu fiscal

par courrier par mail

Signature _____

* Les informations recueillies sur ce formulaire sont enregistrées dans un fichier informatisé par la SPA de Strasbourg dans le cadre de la gestion de votre don ou adhésion et l'émission du reçu fiscal en application de la réglementation en vigueur. Ces informations serviront également à tenir informés les bénévoles des évolutions liées à l'organisation au sein du refuge. Les données sont conservées pendant la durée strictement nécessaire à la réalisation des finalités précitées. Vous pouvez exercer votre droit d'accès aux données à caractère personnel vous concernant, demander leur rectification ou leur effacement en contactant le responsable des bénévoles par courrier postal adressé à la SPA de Strasbourg 7 rue de l'Entenloch 67200 Strasbourg ou par mail à l'adresse marc.wurtz@spa-strasbourg.org.

Le legs, une autre manière d'aider

Si vous désirez aider la SPA de Strasbourg, en prenant vos dispositions testamentaires, plusieurs cas de figure peuvent se présenter :

Le legs universel

« Je soussigné (nom, prénom, adresse, date et lieu de naissance) institue pour ma légataire universelle, la SPA de Strasbourg, association reconnue de mission d'utilité publique, située 7 rue de l'Entenloch 67200 Strasbourg, à laquelle je lègue, sans aucune réserve, tous mes biens, meubles, immeubles, valeurs diverses et argent qui se trouveraient, au jour de mon décès, composer l'actif de ma succession. »

« Je révoque toute disposition testamentaire antérieure. »

Fait à _____ le _____

Date et signature

Le legs particulier

« Je soussigné (nom, prénom, adresse, date et lieu de naissance) institue comme légataire universel M ou Mme (nom, prénom, adresse), à charge pour lui ou elle, de verser à titre de legs particulier à la SPA de Strasbourg sise 7 rue de l'Entenloch 67200 Strasbourg, une somme de— €, ou tel immeuble, ou telle chose, nette de tous frais. »

« Je révoque toute disposition testamentaire antérieure. »

Fait à _____ le _____

Date et signature

Vous pouvez également rajouter le paragraphe suivant à chacune des deux formules :

« en raison du legs évoqué ci-dessus, je demande que la SPA de Strasbourg prenne soin, jusqu'à sa mort, de tel ou tel animal, selon les désirs suivant : _____ »

IMPORTANT : Ces deux testaments doivent être écrits de la main du testamentaire lui-même, ou ayez recours à un notaire. Il est vivement recommandé de déposer un exemplaire chez un notaire, et éventuellement un autre auprès de la SPA de Strasbourg. Pour tous renseignements complémentaires, vous pouvez vous adresser à la SPA de Strasbourg qui vous conseillera utilement. Nous vous rappelons également que la SPA de Strasbourg, étant reconnue de mission d'utilité publique, est exonérée de tous droits de succession.



Accident ou maladie, votre animal de compagnie a besoin de soins.

**Assurance animaux
de compagnie* :**

**renseignez-vous dans
votre Caisse de Crédit Mutuel.**

* Voir conditions auprès de votre conseiller du Crédit Mutuel.

Caisse Fédérale de Crédit Mutuel et Caisses affiliées, société coopérative à forme de société anonyme au capital de 5 458 531 008 euros, 4 rue Frédéric-Guillaume Raiffeisen, 67913 Strasbourg Cedex 9, RCS Strasbourg B 588 505 354
- N° ORIAS : 07 003 758. Contrats d'assurance souscrits auprès de ACM IARD SA, entreprise régie par le Code des assurances.

Crédit photo - Getty Images.

Crédit  Mutuel

Strasbourg Europe

83 avenue Jean Jaurès – 67100 Strasbourg